



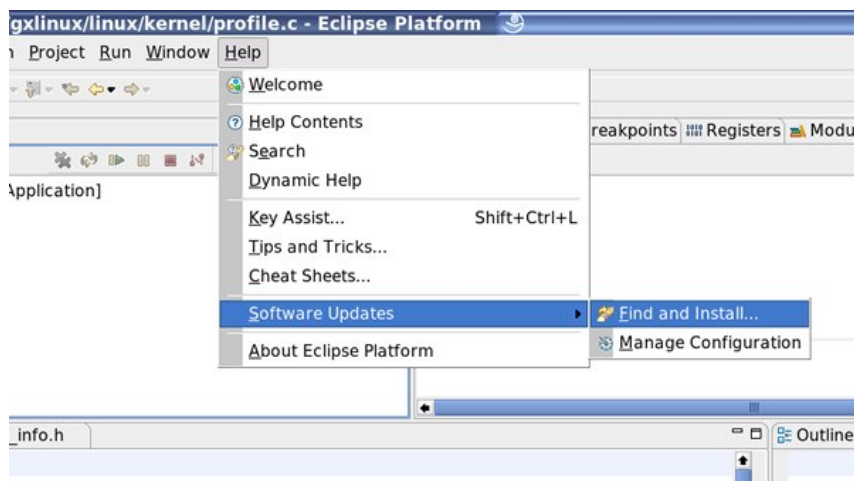
Abatron BDI2000/3000 und Eclipse

■ Kann die BDI2000/3000 (bdiGDB) zusammen mit Eclipse benutzt werden?

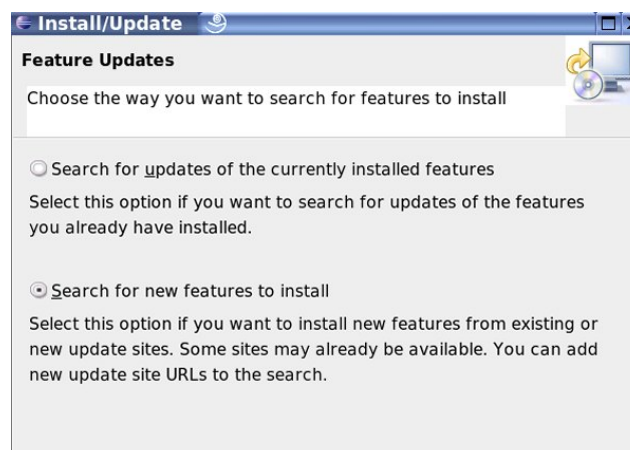
Ja. Die BDI2000 und BDI3000 kann zusammen mit der Eclipse Workbench und dem Software-Interface bdiGDB eingesetzt werden.

■ Welche Eclipse-Komponenten benötige ich dazu?

1. Laden Sie sich Eclipse ab der Version 3.3 oder neuer.
Es wird die Eclipse Classic Version 3.x empfohlen. Download unter <http://www.eclipse.org>
2. Als nächstes installieren Sie sich das Eclipse CDT 4.x oder neuer von der Webseite <http://www.eclipse.org/cdt>
3. Installieren Sie das Zylind-embedded CDT über die „Software Updates“ Funktion

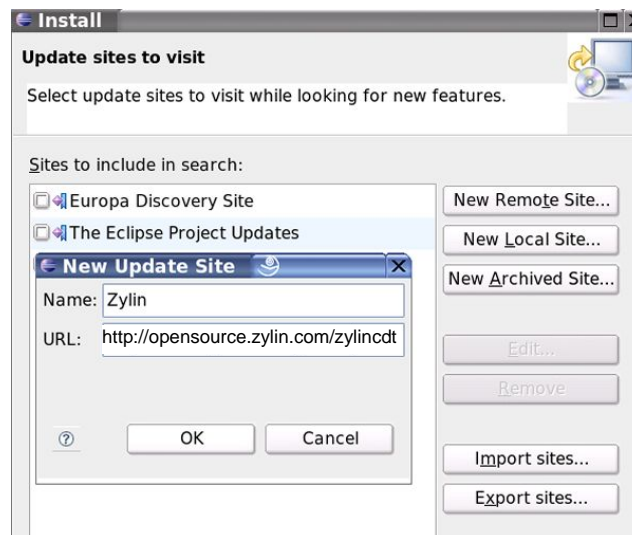


4. Wählen Sie „Search for new features to install“ aus.





5. Geben Sie unter „New Remote Site“ <http://opensource.zylin.com/zylincdt> ein

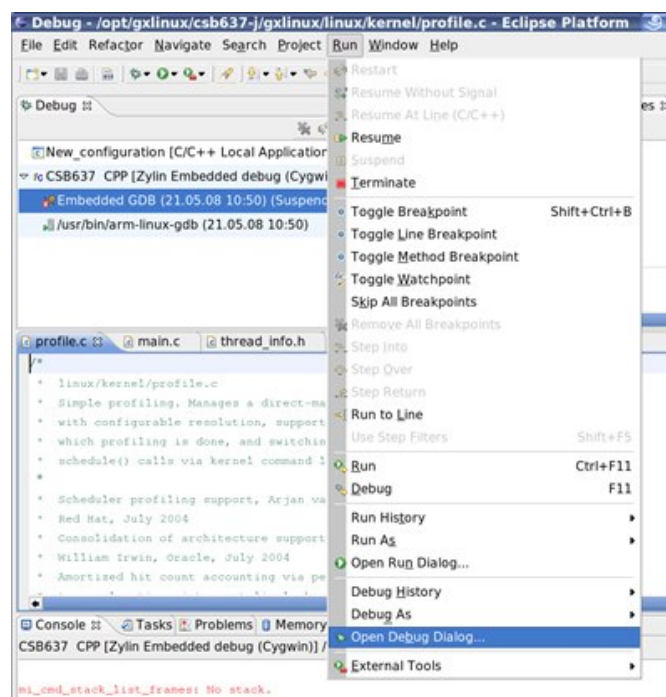


und starten Sie die Suche.

Als Update sollte nun das Zylin Plug-In angezeigt werden. Installieren Sie dieses.

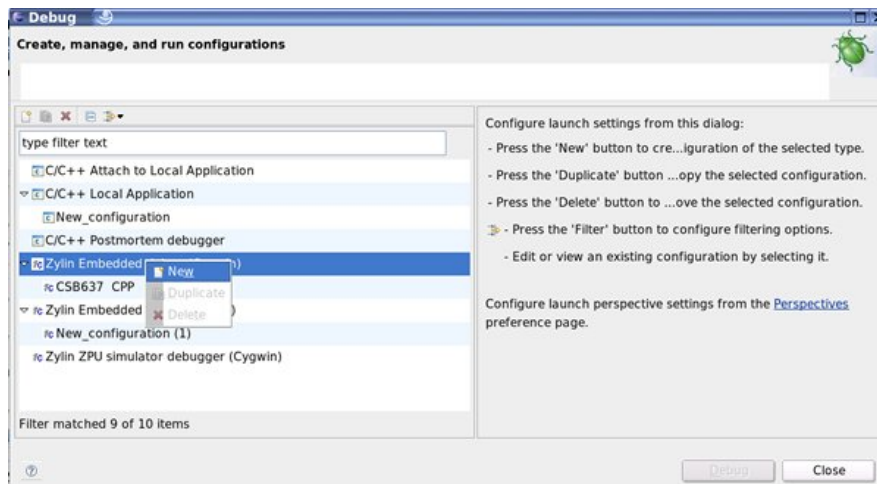
■ **Wie muss Eclipse eingerichtet werden, damit eine Verbindung zur BDI2000/3000 hergestellt werden kann?**

1. Legen Sie ein neues Projekt an.
2. Öffnen Sie unter „Run“ das Menu „Open Debug Dialog...“

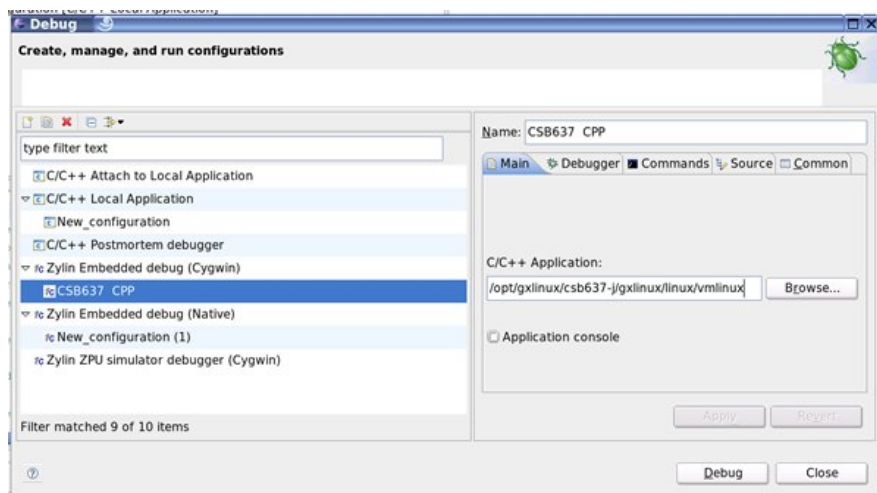




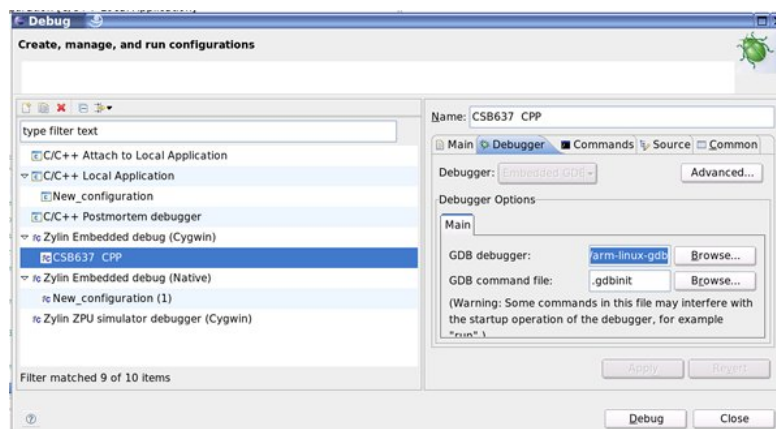
3. Legen Sie unter dem Punkt „Zylin embedded debug (cygwin)“ eine neue Konfiguration an.



4. Geben Sie in dem Tab „Main“ die C/C++ Applikation an (z.B. ELF-File)
Die Applikation muss mit Debug-Symbols kompiliert worden sein.

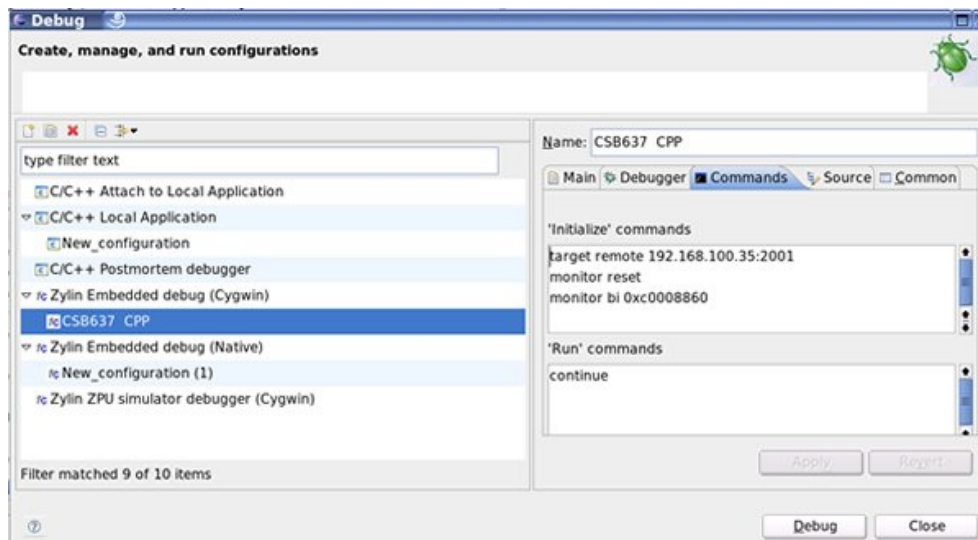


- 4.) Unter dem Tab „Debugger“ geben Sie den Pfad zum GDB-Cross-Debugger an.

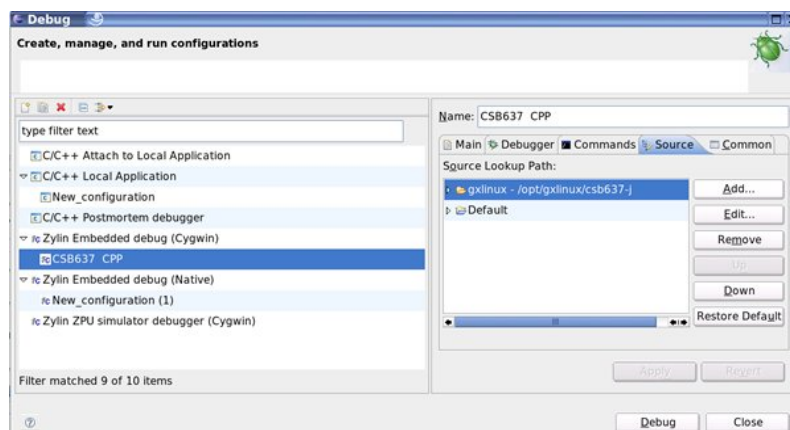




5.) Unter dem Tab „Commands“ können Sie beim Starten der Debug-Sitzung automatisch Befehle ausführen lassen. So z.B. die Verbindung zur BDI2000/3000 über den „Target Remote“ Befehl herstellen.



5.) Geben Sie den Pfad zu Ihren Quellen unter dem Tab „Source“ an.



6.) Mit Debug können Sie die Debugsession starten.

Viel Erfolg!